

2.16 LIC Río Ouro

O LIC Río Ouro (ES1120013), de 109 ha de superficie, inclúe dentro dos seus límites o cauce fluvial do río Ouro dende a súa cunca alta ata a súa desembocadura na Ría de Fazouro. Neste percorrido o espazo inclúe zonas dos municipios de Alfoz, O Valadouro e Foz.

Neste espazo delimitáronse un total de 24 Unidades Ambientais, nas que os grupos mellor representados son o UA100 **Hábitats mariños e costeiros**, con 7, o UA800 **Áreas urbanas e industriais**, que inclúe 5 unidades ambientais, e o UA200 **Humidais continentais**, con 4 unidades.

Con respecto aos hábitats do Anexo I da DC 92/43/CEE, neste LIC inventariáronse un total de 30 hábitats, dos que 5 son considerados prioritarios (un 17%). O grupo de hábitats mellor representado é o grupo de **Hábitats costeiros e vexetación halofítica**, con 10 tipos, así como os grupos de **Dunas marítimas e continentais**, o de **Formacións herbosas naturais e seminaturais**, e o de **Hábitats rochosos e covas**, cada un deles con 4 tipos. Outros hábitats presentes a destacar son o tipo Nat-2000 4040 * **Queirogais secos atlánticos costeiros de *Erica vagans***, e o tipo Nat-2000 7220 * **Mananciais petrificantes con formación de "tuf" (*Cratoneurion*)**.

O LIC Río Ouro conta coa presenza de 3 especies de interese comunitario no grupo da ictiofauna, *Chondrostoma duriense*, *Petromyzon marinus* e *Salmo salar*. Entre a herpetofauna atópanse no Anexo II da DC 92/43/CEE *Discoglossus galganoi*, *Lacerta schreiberii* ou *Iberolacerta monticola*. Cítanse tamén neste LIC a lontra *Lutra lutra* e *Galemys pyrenaicus*.

2.16.1 Límites xeográficos

Situación xeográfica

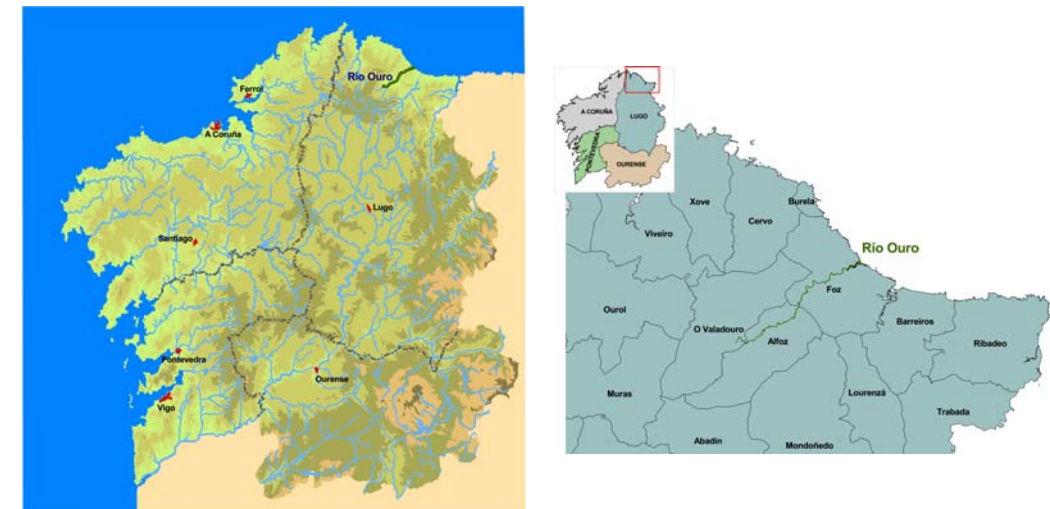


Figura 85.- Situación do LIC Río Ouro na Comunidade Autónoma de Galicia.

Zona de Influencia Socioeconómica



Figura 86.- Zona de influencia socioeconómica do LIC Río Ouro.

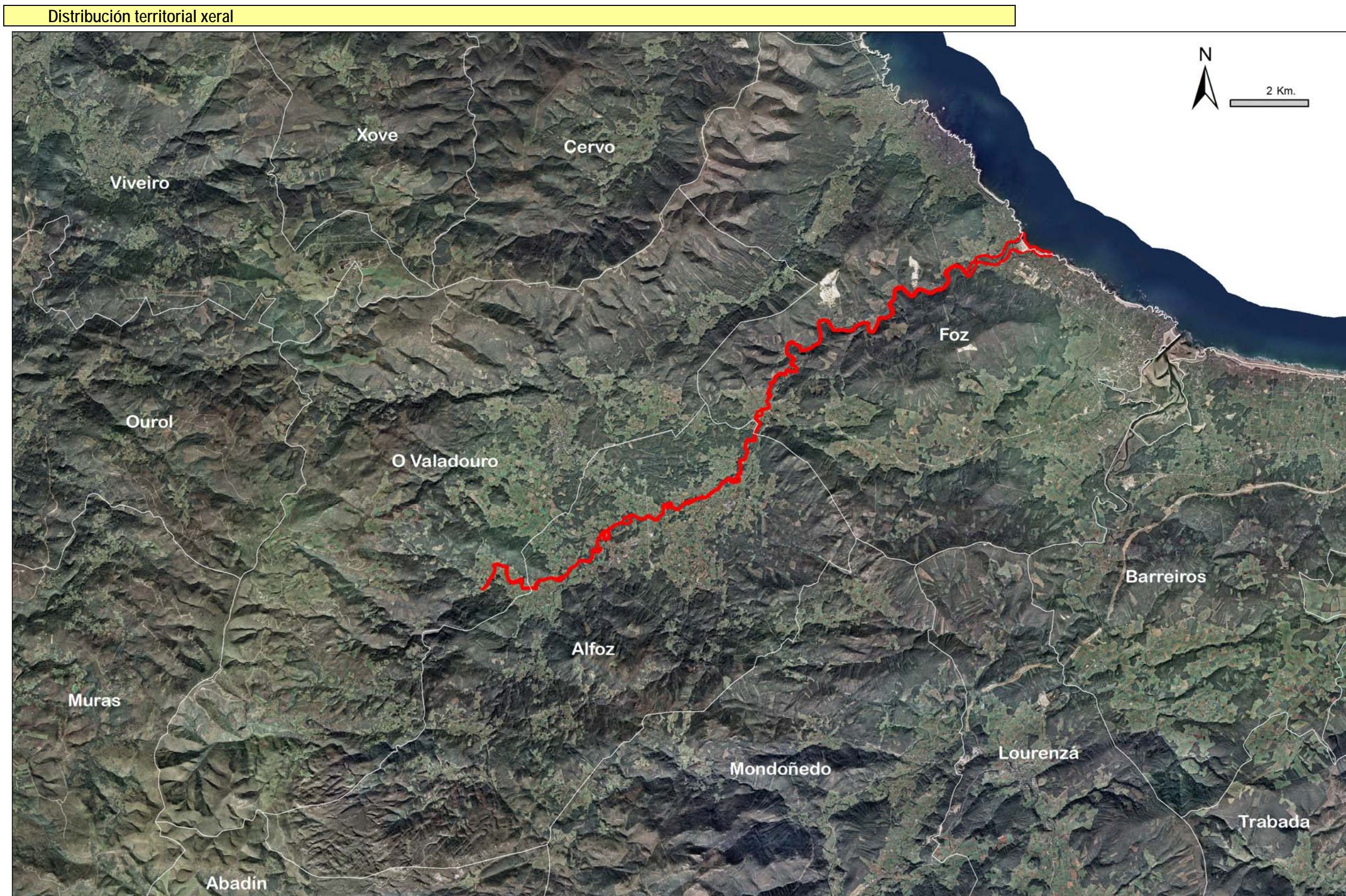


Figura 87.- Límites do LIC Río Ouro con respecto á distribución territorial xeral.



Figura 88.- Límites do LIC Río Ouro con respecto á distribución territorial xeral.

2.16.2 Unidades Ambientais

| Unidades Ambientais | | | | | |
|---------------------|---|------------|-------|---------------|-------|
| UA | Designación abreviada da unidade ambiental | nº | % nº | ha | %ha |
| UA111 | Augas mariñas próximas á costa | 2 | 0,73 | 6,46 | 5,92 |
| UA120 | Esteiros | 8 | 2,95 | 8,15 | 7,47 |
| UA130 | Marismas | 17 | 6,27 | 13,90 | 12,75 |
| UA150 | Praias | 3 | 1,10 | 1,16 | 1,06 |
| UA151 | Dunas costeiras activas | 4 | 1,47 | 5,53 | 5,07 |
| UA161 | Acantilados costeiros | 3 | 1,10 | 2,22 | 2,03 |
| UA162 | Pendientes e depósitos costeiros alzados | 4 | 1,47 | 0,11 | 0,10 |
| UA210 | Augas estancadas | 2 | 0,73 | 1,74 | 1,59 |
| UA220 | Augas correntes | 20 | 7,38 | 18,36 | 16,84 |
| UA260 | Bosques húmidos | 70 | 25,83 | 25,17 | 23,09 |
| UA281 | Herbazais húmidos de mediano porte | 2 | 0,73 | 0,24 | 0,22 |
| UA420 | Bosques de carballos caducifolios | 8 | 2,95 | 0,50 | 0,45 |
| UA530 | Mosaico rural con campos sen sebes | 61 | 22,50 | 7,11 | 6,52 |
| UA531 | Mosaico rural con campos rodeados de sebes arbustivas | 4 | 1,47 | 0,92 | 0,84 |
| UA630 | Pineirais | 10 | 3,69 | 3,43 | 3,14 |
| UA631 | Eucaliptais | 24 | 8,85 | 8,93 | 8,19 |
| UA632 | Plantacións forestais de especies autóctonas | 1 | 0,36 | 0,09 | 0,08 |
| UA810 | Núcleos de poboación | 4 | 1,47 | 0,03 | 0,02 |
| UA820 | Construcións de uso agrícola, forestal e de acuicultura | 1 | 0,36 | 0,11 | 0,10 |
| UA840 | Portos, aeroportos e ferrocarrís (non vías de comunicación) | 5 | 1,84 | 0,53 | 0,48 |
| UA850 | Áreas de uso deportivo, recreativo ou dotacional | 3 | 1,10 | 2,04 | 1,87 |
| UA890 | Áreas perturbadas temporalmente | 3 | 1,10 | 0,79 | 0,72 |
| UA910 | Vías terrestres de comunicación | 10 | 3,69 | 1,37 | 1,25 |
| UA930 | Infraestruturas de abastecemento e xestión de auga | 2 | 0,73 | 0,01 | 0,00 |
| Total | | 271 | | 109,00 | |

Táboa 227.- Listado de Unidades Ambientais presentes no LIC Río Ouro.

2.16.3 Hábitats do Anexo I da DC 92/43/CEE

| Tipos de Hábitats do Anexo I da DC 92/43/CEE | | | |
|--|--|--------|--------|
| Nat-2000 | Hábitat do Anexo I da DC 92/43/CEE (Abreviado) | ha | % |
| 1110 | Bancos de area cubertos permanentemente por auga mariña | ◆ 6,46 | ◆ 5,93 |
| 1130 | Esteiros | 22,06 | 20,24 |
| 1140 | Chairas lamacentas ou areosas non cubertos pola auga na baixamar | ◆ 5,94 | ◆ 5,45 |
| 1160 | Grandes calas e baías pouco fondas | ◆ 3,34 | ◆ 3,06 |
| 1170 | Arrecifes | ◆ 6,46 | ◆ 5,93 |
| 1210 | Vexetación anual sobre argazos | < 0,5 | < 0,5 |
| 1230 | Cantís con vexetación das costas atlánticas e bálticas | 2,23 | 2,05 |
| 1310 | Vexetación anual pioneira con <i>Salicornia</i> de zonas lamacentas ou areosas | < 0,5 | < 0,5 |
| 1330 | Pasteiros halófilos atlánticos | 9,12 | 8,37 |
| 1420 | Matogueiras halófilas mediterráneas e termoatlánticas | 4,40 | 4,04 |
| 2110 | Dunas móbiles embrionarias | < 0,5 | < 0,5 |
| 2120 | Dunas móbiles litorais con <i>Ammophila arenaria</i> ("dunas brancas") | 7,09 | 6,50 |
| 2130 | Dunas costeiras fixas con vexetación herbácea ("dunas grises") | 1,70 | 1,56 |
| 2190 | Depresións intradunais húmidas | < 0,5 | < 0,5 |
| 3130 | Augas oligotróficas ou mesotróficas | 1,60 | 1,47 |
| 3260 | Ríos dos pisos basal a montano | 18,21 | 16,71 |
| 3270 | Ríos de ribeiras lamacentas (<i>Chenopodium rubri p.p.</i> e de <i>Bidention p.p.</i>) | < 0,5 | < 0,5 |
| 4030 | Queirogais secos europeos | < 0,5 | < 0,5 |
| 4040 | Queirogais secos atlánticos costeiros de <i>Erica vagans</i> | < 0,5 | < 0,5 |
| 6220 | Pseudoestepas de gramíneas e anuais da orde <i>Thero-Brachypodietea</i> | < 0,5 | < 0,5 |
| 6410 | Prados con <i>Molinia</i> | < 0,5 | < 0,5 |
| 6430 | Megaforbios eutrofos higrofilos das orlas de chairas | 0,57 | 0,52 |
| 6510 | Prados de seqa de baixa altitude | 2,93 | 2,69 |
| 7220 | Mananciais petrificantes con formación de "tuf" (<i>Cratoneurion</i>) | < 0,5 | < 0,5 |
| 8220 | Encostas rochosas silíceas con vexetación casmofítica | < 0,5 | < 0,5 |
| 8230 | Rochedos silíceos con vexetación pioneira | 2,26 | 2,07 |
| 8310 | Covas non explotadas polo turismo | < 0,5 | < 0,5 |
| 8330 | Furnas mariñas | < 0,5 | < 0,5 |
| 91E0 | Bosques aluviais de <i>Alnus glutinosa</i> e <i>Fraxinus excelsior</i> | 25,88 | 23,74 |
| 9230 | Carballeiras galaico-portuguesas con <i>Quercus robur</i> e <i>Quercus pyrenaica</i> | 0,51 | < 0,5 |

◆ : Valores non estimados de superficie do tipos de hábitat. O valor indicado corresponde a unha parte proporcional da superficie da Unidade Ambiental.

Táboa 228.- Tipos de hábitats do Anexo I da DC 92/43/CEE presentes no LIC Río Ouro.

2.16.4 Especies de interese para a conservación

◆ Especies da DC 92/43/CEE e DC 2009/147/CE

| Especies da DC 92/43/CEE e DC 2009/147/CE | DC 92/43/CEE | | | | DC 2009/147/CE | | |
|---|--------------|----|----|---|----------------|----|-----|
| | P | II | IV | V | I | II | III |
| | Flora | | | | | | |
| <i>Arnica montana</i> | | | | • | | | |
| <i>Cladonia subgenus Cladina</i> | | | | • | | | |
| <i>Narcissus bulbocodium</i> | | | | • | | | |
| <i>Ruscus aculeatus</i> | | | | • | | | |
| <i>Sphagnum spp.</i> | | | | • | | | |
| Invertebrados | | | | | | | |
| <i>Geomalacus maculosus</i> | | • | • | | | | |
| <i>Hirudo medicinalis</i> | | | | • | | | |
| <i>Lucanus cervus</i> | | • | | | | | |
| <i>Margaritifera margaritifera</i> | | • | | • | | | |
| <i>Oxygastra curtisii</i> | | • | • | | | | |
| Peixes | | | | | | | |
| <i>Chondrostoma duriense</i> | | • | | | | | |
| <i>Petromyzon marinus</i> | | • | | | | | |
| <i>Salmo salar</i> | | • | | • | | | |
| Anfibios | | | | | | | |
| <i>Alytes obstetricans</i> | | | • | | | | |
| <i>Discoglossus galganoi</i> | | • | • | | | | |
| <i>Rana iberica</i> | | | • | | | | |
| <i>Rana perezi</i> | | | | • | | | |
| <i>Rana temporaria</i> | | | | • | | | |
| Réptiles | | | | | | | |
| <i>Iberolacerta monticola</i> | | • | • | | | | |
| <i>Lacerta schreiberi</i> | | • | • | | | | |
| Aves | | | | | | | |
| <i>Alauda arvensis</i> | | | | | • | | |
| <i>Alcedo atthis</i> | | | | | • | | |
| <i>Alectoris rufa</i> | | | | | • | • | |
| <i>Anas platyrhynchos</i> | | | | | • | • | |
| <i>Caprimulgus europaeus</i> | | | | | • | | |
| <i>Columba livia</i> | | | | | • | | |
| <i>Columba palumbus</i> | | | | | • | • | |
| <i>Corvus corone</i> | | | | | • | | |
| <i>Coturnix coturnix</i> | | | | | • | | |
| <i>Gallinula chloropus</i> | | | | | • | | |
| <i>Garrulus glandarius</i> | | | | | • | | |
| <i>Pica pica</i> | | | | | • | | |
| <i>Streptopelia decaocto</i> | | | | | • | | |
| <i>Streptopelia turtur</i> | | | | | • | | |
| <i>Sylvia undata</i> | | | | | • | | |
| <i>Turdus merula</i> | | | | | • | | |
| <i>Turdus philomelos</i> | | | | | • | | |
| <i>Turdus viscivorus</i> | | | | | • | | |

Táboa 229.- Relación de especies da DC 92/43/CEE e DC 2009/147/CE presentes no LIC Río Ouro.

| Especies da DC 92/43/CEE e DC 2009/147/CE | DC 92/43/CEE | | | | DC 2009/147/CE | | |
|---|------------------|----|----|---|----------------|----|-----|
| | P | II | IV | V | I | II | III |
| | Mamíferos | | | | | | |
| <i>Eptesicus serotinus</i> | | | • | | | | |
| <i>Galemys pyrenaicus</i> | | • | • | | | | |
| <i>Genetta genetta</i> | | | | • | | | |
| <i>Lutra lutra</i> | | • | • | | | | |
| <i>Mustela putorius</i> | | | | • | | | |
| <i>Myotis myotis</i> | | • | • | | | | |
| <i>Myotis nattereri</i> | | | • | | | | |
| <i>Pipistrellus pipistrellus</i> | | | • | | | | |
| <i>Rhinolophus ferrumequinum</i> | | • | • | | | | |
| <i>Rhinolophus hipposideros</i> | | • | • | | | | |

Anexos da Directiva Hábitats [DC 92/43/CEE]: Especie prioritaria [P]. Especie de interese comunitario do Anexo II [II]. Especies do Anexo IV [IV] e V [V]. Anexos da Directiva Aves [DC 2009/147/CE]: Especie do Anexo I [I] Anexo II [II] e Anexo III [III].

Táboa 230.- Relación de especies da DC 92/43/CEE e DC 2009/147/CE presentes no LIC Río Ouro.

◆ Especies Silvestres en Réxime de Protección Especial

| Especies Silvestres en Réxime de Protección Especial | RD 139/2011 | | | |
|--|-------------|----|----|---|
| | CEEA | | PE | ☐ |
| | En | Vu | | |
| Flora | | | | |
| <i>Limonium dodartii</i> | | | • | |
| Invertebrados | | | | |
| <i>Geomalacus maculosus</i> | | | • | |
| <i>Lucanus cervus</i> | | | • | |
| <i>Margaritifera margaritifera</i> | | | • | |
| <i>Nucella lapillus</i> | | | • | |
| <i>Oxygastra curtisii</i> | | • | | |
| <i>Patella ulyssiponensis</i> | | | • | |
| Anfibios | | | | |
| <i>Alytes obstetricans</i> | | | • | |
| <i>Discoglossus galganoi</i> | | | • | |
| <i>Lissotriton boscai</i> | | | • | |
| <i>Rana iberica</i> | | | • | |
| <i>Rana temporaria</i> | | | • | |
| <i>Triturus helveticus</i> | | | • | |
| Réptiles | | | | |
| <i>Anguis fragilis</i> | | | • | |
| <i>Chalcides striatus</i> | | | • | |
| <i>Iberolacerta monticola</i> | | | • | |
| <i>Lacerta lepida</i> | | | • | |
| <i>Lacerta schreiberi</i> | | | • | |
| <i>Natrix natrix</i> | | | • | |

Táboa 231.- Relación de Especies en Réxime de Protección Especial presentes no LIC Río Ouro.

| Especies Silvestres en Réxime de Protección Especial | | | | |
|--|------|----|----|-----|
| RD 139/2011 | | | | |
| | CEEA | | PE | [] |
| | En | Vu | | |
| Aves | | | | |
| <i>Accipiter gentilis</i> | | | • | |
| <i>Accipiter nisus</i> | | | • | |
| <i>Aegithalos caudatus</i> | | | • | |
| <i>Alcedo atthis</i> | | | • | |
| <i>Anthus trivialis</i> | | | • | |
| <i>Apus apus</i> | | | • | |
| <i>Ardea cinerea</i> | | | • | |
| <i>Buteo buteo</i> | | | • | |
| <i>Caprimulgus europaeus</i> | | | • | |
| <i>Certhia brachydactyla</i> | | | • | |
| <i>Cinclus cinclus</i> | | | • | |
| <i>Cisticola juncidis</i> | | | • | |
| <i>Cuculus canorus</i> | | | • | |
| <i>Delichon urbica</i> | | | • | |
| <i>Dendrocopos major</i> | | | • | |
| <i>Emberiza cia</i> | | | • | |
| <i>Emberiza cirius</i> | | | • | |
| <i>Emberiza citrinella</i> | | | • | |
| <i>Eriothacus rubecula</i> | | | • | |
| <i>Falco subbuteo</i> | | | • | |
| <i>Falco tinnunculus</i> | | | • | |
| <i>Hippolais polyglotta</i> | | | • | |
| <i>Hirundo rustica</i> | | | • | |
| <i>Motacilla alba</i> | | | • | |
| <i>Motacilla cinerea</i> | | | • | |
| <i>Motacilla flava</i> | | | • | |
| <i>Oriolus oriolus</i> | | | • | |
| <i>Parus ater</i> | | | • | |
| <i>Parus caeruleus</i> | | | • | |
| <i>Parus cristatus</i> | | | • | |
| <i>Parus major</i> | | | • | |
| <i>Phoenicurus ochruros</i> | | | • | |
| <i>Phylloscopus ibericus</i> | | | • | |
| <i>Picus viridis</i> | | | • | |
| <i>Prunella modularis</i> | | | • | |
| <i>Pyrrhula pyrrhula</i> | | | • | |
| <i>Regulus ignicapilla</i> | | | • | |
| <i>Saxicola torquata</i> | | | • | |
| <i>Sitta europaea</i> | | | • | |
| <i>Strix aluco</i> | | | • | |
| <i>Sylvia atricapilla</i> | | | • | |
| <i>Sylvia communis</i> | | | • | |
| <i>Sylvia undata</i> | | | • | |
| <i>Troglodytes troglodytes</i> | | | • | |
| <i>Tyto alba</i> | | | • | |
| Mamíferos | | | | |
| <i>Eptesicus serotinus</i> | | | • | |
| <i>Galemys pyrenaicus</i> | | • | | |
| <i>Lutra lutra</i> | | | • | |
| <i>Myotis myotis</i> | | • | | |
| <i>Pipistrellus pipistrellus</i> | | | • | |
| <i>Rhinolophus ferrumequinum</i> | | • | | |
| <i>Rhinolophus hipposideros</i> | | | • | |

Categorías do Catálogo Español de Especies Ameazadas [CEEA]: En Perigo de Extinción [En]. Vulnerable [Vu]. Especie da Listaxe de Especies Silvestres en Réxime de Protección Especial non recollida no Catálogo Español de Especies Ameazadas [PE]. Información referente á catalogación []: Reprodutora [1]

Táboa 232.- Relación de Especies en Réxime de Protección Especial presentes no LIC Río Ouro.

◆ Catálogo Galego de Especies Ameazadas

| Catálogo Galego de Especies Ameazadas | | | | |
|---|------|---|-----|-----|
| | CGEA | | | |
| | E | V | III | [] |
| Flora | | | | |
| <i>Dryopteris aemula</i> | | • | | |
| <i>Dryopteris guanchica</i> | | • | | |
| <i>Fontinalis squamosa</i> | | • | | |
| <i>Limonium dodartii</i> | • | | | |
| Invertebrados | | | | |
| <i>Geomalacus maculosus</i> | | • | | |
| <i>Margaritifera margaritifera</i> | • | | | |
| <i>Unio pictorum</i> | | • | | |
| Peixes | | | | |
| <i>Petromyzon marinus</i> | | • | | 5 |
| Anfibios | | | | |
| <i>Rana iberica</i> | | • | | |
| <i>Rana temporaria</i> subsp. <i>parvipalmata</i> | | • | | |
| Mamíferos | | | | |
| <i>Galemys pyrenaicus</i> | | • | | |
| <i>Myotis myotis</i> | | • | | |
| <i>Rhinolophus ferrumequinum</i> | | • | | |
| <i>Rhinolophus hipposideros</i> | | • | | |

Categorías do Catálogo Galego de Especies Ameazadas [CGEA]: En perigo de extinción [E]. Vulnerable [V]. Taxons e poboacións catalogadas susceptibles de aproveitamento discreto, Anexo III [III].
 Información referente á catalogación []: Poboacións nidificantes [1]. Poboacións insulares [2]. Poboacións insulares e da provincia de A Coruña [3]. Poboacións de baixa altitude de A Coruña e de montaña de a provincia de Ourense [4]. Poboacións do Cantábrico e Arco Artabro [5].

Táboa 233.- Relación de especies do Catálogo Galego de Especies Ameazadas presentes no LIC Río Ouro.

2.16.5 Valoración ambiental do Lugar

Valor do lugar para a conservación de Hábitats [V2a]

| Valor do lugar para a conservación de Hábitats | | | | | |
|--|--|------|------|------|-----|
| Nat-2000 | Hábitat do Anexo I da DC 92/43/CEE (Abreviado) | V2a1 | V2a2 | V2a3 | V2a |
| 1110 | Bancos de area cubertos permanentemente por auga mariña | B | C | C | C |
| 1130 | Esteiros | A | C | C | C |
| 1140 | Chairas lamacentas ou areosas non cubertos pola auga na baixamar | A | C | B | B |
| 1160 | Grandes calas e baías pouco fondas | A | C | C | C |
| 1170 | Arrecifes | A | C | B | B |
| 1210 | Vexetación anual sobre argazos | A | C | C | C |
| 1230 | Cantís con vexetación das costas atlánticas e bálticas | A | C | C | C |
| 1310 | Vexetación anual pioneira con <i>Salicornia</i> de zonas lamacentas ou areosas | A | C | C | C |
| 1330 | Pasteiros halófilos atlánticos | A | C | C | C |
| 1420 | Matogueiras halófilas mediterráneas e termoatlánticas | A | C | C | C |
| 2110 | Dunas móbiles embrionarias | C | C | C | C |
| 2120 | Dunas móbiles litorais con <i>Ammophila arenaria</i> ("dunas brancas") | A | C | C | C |
| 2130 | Dunas costeiras fixas con vexetación herbácea ("dunas grises") | B | C | C | C |
| 2190 | Depresións intradunares húmidas | C | C | C | C |
| 3130 | Augas oligotróficas ou mesotróficas | A | C | B | B |
| 3260 | Ríos dos pisos basal a montano | A | C | B | B |
| 3270 | Ríos de ribeiras lamacentas (<i>Chenopodium rubri p.p.</i> e de <i>Bidention p.p.</i>) | C | C | C | C |
| 4030 | Queirogais secos europeos | C | C | B | C |
| 4040 | Queirogais secos atlánticos costeiros de <i>Erica vagans</i> | C | C | B | C |
| 6220 | Pseudoestepas de gramíneas e anuais da orde <i>Thero-Brachypodietea</i> | A | C | B | B |
| 6410 | Prados con <i>Molinia</i> | C | C | B | C |
| 6430 | Megaforbios eútrofos higrófilos das orlas de chairas | A | C | B | B |
| 6510 | Prados de sega de baixa altitude | C | C | B | C |
| 7220 | Mananciais petrificantes con formación de "tuf" (<i>Cratoneurion</i>) | C | C | B | C |
| 8220 | Encostas rochosas silíceas con vexetación casmofítica | A | C | B | B |
| 8230 | Rochedos silíceos con vexetación pioneira | A | C | B | B |
| 8310 | Covas non explotadas polo turismo | A | C | B | B |
| 8330 | Furnas mariñas | C | C | B | C |
| 91E0 | Bosques aluviais de <i>Alnus glutinosa</i> e <i>Fraxinus excelsior</i> | A | C | B | B |
| 9230 | Carballeiras galaico-portugueses con <i>Quercus robur</i> e <i>Q. pyrenaica</i> | C | C | B | C |

Representatividade. Exemplaridade do tipo de hábitat [V2a1]: Excelente [A], Boa [B], Significativa [C], Non significativa [D]
 Superficie relativa. Superficie do lugar abranguida polo tipo de hábitat natural en relación coa superficie total que abrangue o devandito tipo de hábitat natural referido ao territorio nacional [V2a2]: 100-15% [A], 15-2% [B], <2% [C]
 Grado de conservación. Grao de conservación da estrutura e das funcións do tipo de hábitat natural do que se trate e posibilidade de restauración [V2a3]: Excelente [A], Boa [B], Intermedia [C]
 Avaliación global do lugar para a conservación dos hábitats do lugar [V2a]: Excelente [A], Bo [B], Significativo [C], Non significativo [D]

Táboa 234.- Valor para conservación dos tipos de hábitats do Anexo I da DC 92/43/CEE do LIC Río Ouro

Valor do lugar para a conservación de Especies [V2b]

| Valor do lugar para a conservación de Especies | | | | |
|--|------|------|------|-----|
| Especie | V2b1 | V2b2 | V2b3 | V2b |
| Flora | | | | |
| <i>Arnica montana</i> | C | B | C | C |
| <i>Cladonia subgenus Cladina</i> | C | B | C | C |
| <i>Dryopteris aemula</i> | C | B | C | C |
| <i>Dryopteris guanchica</i> | C | B | C | C |
| <i>Fontinalis squamosa</i> | C | B | C | C |
| <i>Limonium dodartii</i> | B | C | B | C |
| <i>Narcissus bulbocodium</i> | C | B | C | C |
| <i>Ruscus aculeatus</i> | C | B | C | C |
| <i>Sphagnum sp.</i> | C | B | C | C |
| Invertebrados | | | | |
| <i>Geomalacus maculosus</i> | C | B | C | C |
| <i>Hirudo medicinalis</i> | C | B | C | C |
| <i>Lucanus cervus</i> | C | B | C | C |
| <i>Margaritifera margaritifera</i> | B | B | C | B |
| <i>Oxygastra curtisii</i> | C | B | C | C |
| <i>Unio pictorum</i> | C | B | C | C |
| Peixes | | | | |
| <i>Chondrostoma duriense</i> | C | B | B | B |
| <i>Petromyzon marinus</i> | C | B | C | C |
| <i>Salmo salar</i> | C | B | C | C |
| Anfibios | | | | |
| <i>Alytes obstetricans</i> | C | B | C | C |
| <i>Discoglossus galganoi</i> | C | B | B | B |
| <i>Lissotriton boscai</i> | C | B | B | B |
| <i>Rana iberica</i> | C | B | B | B |
| <i>Rana perezi</i> | C | B | C | C |
| <i>Rana temporaria</i> | C | B | B | B |
| Reptiles | | | | |
| <i>Anguis fragilis</i> | C | B | C | C |
| <i>Iberolacerta monticola</i> | C | B | B | B |
| <i>Lacerta schreiberi</i> | C | B | B | B |
| <i>Natrix natrix</i> | C | B | C | C |
| Aves | | | | |
| <i>Alauda arvensis</i> | C | B | C | C |
| <i>Alcedo atthis</i> | C | B | C | C |
| <i>Alectoris rufa</i> | C | B | C | C |
| <i>Anas platyrhynchos</i> | C | B | C | C |
| <i>Anthus trivialis</i> | C | B | C | C |
| <i>Apus apus</i> | C | B | C | C |
| <i>Ardea cinerea</i> | C | B | C | C |
| <i>Caprimulgus europaeus</i> | C | B | C | C |
| <i>Columba livia</i> | C | B | C | C |
| <i>Columba palumbus</i> | C | B | C | C |
| <i>Corvus corone</i> | C | B | C | C |
| <i>Coturnix coturnix</i> | C | B | C | C |
| <i>Cuculus canorus</i> | C | B | C | C |
| <i>Delichon urbica</i> | C | B | C | C |
| <i>Falco subbuteo</i> | C | B | C | C |
| <i>Gallinula chloropus</i> | C | B | C | C |
| <i>Garrulus glandarius</i> | C | B | C | C |
| <i>Hippolais polyglotta</i> | C | B | C | C |
| <i>Hirundo rustica</i> | C | B | C | C |
| <i>Motacilla alba</i> | C | B | C | C |
| <i>Motacilla flava</i> | C | B | C | C |
| <i>Oriolus oriolus</i> | C | B | C | C |
| <i>Phylloscopus ibericus</i> | C | B | C | C |

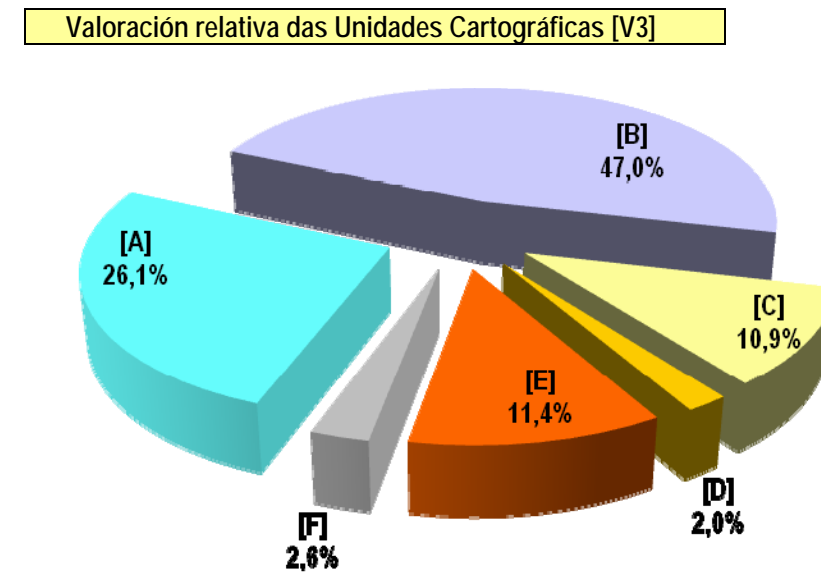
Táboa 235.- Valor para a conservación das especies de interese do LIC Río Ouro

| Valor do lugar para a conservación de Especies | | | | |
|--|------|------|------|-----|
| Especie | V2b1 | V2b2 | V2b3 | V2b |
| Mamíferos | | | | |
| <i>Eptesicus serotinus</i> | C | B | C | C |
| <i>Galemys pyrenaicus</i> | C | B | B | B |
| <i>Genetta genetta</i> | C | B | C | C |
| <i>Lutra lutra</i> | C | B | C | C |
| <i>Mustela putorius</i> | C | B | C | C |
| <i>Myotis myotis</i> | C | B | C | C |
| <i>Pipistrellus pipistrellus</i> | C | B | C | C |
| <i>Rhinolophus ferrumequinum</i> | C | B | C | C |
| <i>Rhinolophus hipposideros</i> | C | B | C | C |

Poboación. Tamaño e densidade da poboación da especie que estea presente no lugar en relación coas poboacións presentes no territorio nacional [V2b1]: 100-15 % [A], 15-2% [B], <2 % [C], Non significativa [D]
 Grado de conservación dos elementos do hábitat que sexan relevantes para a especie de que se trate e posibilidade de restauración [V2b2]: Excelente [A], Boa [B], Intermedia [C]
 Grado de illamento da poboación existente no lugar en relación coa área de distribución natural da especie [V2b3]: Poboación (case) illada [A], Poboación non illada, na marxe da súa área de distribución [B], Poboación non illada, integrada na súa área de distribución [C]
 Avaliación global do lugar para a conservación das especies do lugar [V2b]: Excelente [A], Bo [B], Significativo [C], Non significativo [D]

Táboa 236.- Valor para a conservación das especies de interese do LIC Río Ouro

Valoración relativa das Unidades Cartográficas [V3]



| | | | |
|---------------|--------------------------------|---------------|---------------------------------|
| [A] (5) | Valor de conservación moi alto | [D] (2 - 2,5) | Valor de conservación baixo |
| [B] (4 - 4,5) | Valor de conservación alto | [E] (1) | Valor de conservación moi baixo |
| [C] (3 - 3,5) | Valor de conservación medio | [F] (-) | Non Valorado |

Figura 89.- Reparto superficial da Valoración relativa das Unidades Cartográficas [V3] do LIC Río Ouro

Valoración relativa de UA [V2c]

| Valoración relativa de UA | | | | | | | |
|---------------------------|---|-----|------|------|------|-----|-----------|
| UA | Designación abreviada da unidade ambiental | V1 | V2c1 | V2c2 | V2c3 | V2c | Clase |
| UA111 | Augas mariñas próximas á costa | 5,0 | 3,0 | 1,0 | -0,9 | 3,5 | Medio |
| UA120 | Esteiros | 5,0 | 3,0 | 3,0 | -1,1 | 4,0 | Alto |
| UA130 | Marismas | 4,5 | 3,0 | 4,0 | -1,1 | 4,0 | Alto |
| UA150 | Praias | 4,5 | 3,0 | 3,0 | -0,5 | 4,0 | Alto |
| UA151 | Dunas costeiras activas | 4,0 | 4,0 | 4,0 | -2,2 | 4,5 | Alto |
| UA161 | Acantillados costeiros | 4,5 | 3,0 | 3,0 | -2,4 | 4,0 | Alto |
| UA162 | Pendientes e depósitos costeiros alzados | 4,5 | 4,0 | 3,0 | -3,0 | 3,5 | Medio |
| UA210 | Augas estancadas | 5,0 | 3,0 | 3,0 | -1,1 | 4,0 | Alto |
| UA220 | Augas correntes | 5,0 | 3,0 | 4,0 | -1,3 | 4,5 | Alto |
| UA260 | Bosques húmidos | 4,5 | 4,0 | 3,0 | -1,7 | 4,0 | Alto |
| UA281 | Herbazais húmidos de mediano porte | 4,0 | 3,0 | 3,0 | -1,9 | 4,0 | Alto |
| UA420(1) | Bosques de carballos caducifolios | 4,5 | 3,0 | 3,0 | -2,0 | 4,0 | Alto |
| UA530 | Mosaico rural con campos sen sebes | 4,5 | 3,0 | 3,0 | -3,1 | 3,5 | Medio |
| UA531 | Mosaico rural con campos rodeados de sebes arbustivas | 4,5 | 1,0 | 3,0 | -3,0 | 3,0 | Medio |
| UA630 | Piñeirais | 1,0 | 1,0 | 1,0 | -3,9 | 1,0 | Moi baixo |
| UA631 | Eucaliptais | 1,0 | 1,0 | 1,0 | -4,7 | 1,0 | Moi baixo |
| UA632 | Plantacións forestais de especies autóctonas | 2,5 | 1,0 | 3,0 | -2,1 | 2,5 | Baixo |
| UA810 | Núcleos de poboación | ◆ | ◆ | ◆ | ◆ | ◆ | ◆ |
| UA820 | Construcións de uso agrícola, forestal e de acuicultura | ◆ | ◆ | ◆ | ◆ | ◆ | ◆ |
| UA840 | Portos, aeroportos e ferrocarrís (non vías de comunicación) | ◆ | ◆ | ◆ | ◆ | ◆ | ◆ |
| UA850 | Áreas de uso deportivo, recreativo ou dotacional | 1,0 | 1,0 | 3,0 | -5,4 | 2,0 | Baixo |
| UA890 | Áreas perturbadas temporalmente | ◆ | ◆ | ◆ | ◆ | ◆ | ◆ |
| UA910 | Vías terrestres de comunicación | ◆ | ◆ | ◆ | ◆ | ◆ | ◆ |
| UA930 | Infraestruturas de abastecemento e xestión de auga | 2,0 | 1,0 | 3,0 | -9,5 | 1,0 | Moi baixo |

Valoración absoluta da Unidade Ambiental [V1]. Interese de conservación dos hábitats [V2c1]. Interese de conservación da flora e fauna [V2c2]. Índice de impacto da Unidade Ambiental [V2c3]. Valoración relativa da Unidade Ambiental do lugar [V2c]. Unidade ambiental non avaliada [◆]

Táboa 237.- Valoración relativa das Unidades Ambientais [V2c] do LIC Río Ouro

2.16.6 Cartografía Ambiental

